

# **E-Mail-Konten**

**Einrichtung in**

**Microsoft Outlook Express 5 und 6**

**Microsoft Outlook 2000 und XP**

Kai Hermannsen, Olav Roth



## Vorbemerkungen

Im Zuge der Weiterentwicklung von Softwareprodukten werden Programmeinstellungen und Konfigurationsmenüs durch die Hersteller der Software häufig geändert. Die vorliegende Anleitung zur Einrichtung von E-Mail-Konten kann daher nicht alle Versionen und Varianten vollständig abdecken.

Die hier gemachten Angaben können aber bei entsprechend geschickter Anwendung sinngemäß auch auf andere Produkte und Folgeversionen der hier beschriebenen Produkte angewandt werden.

## Inhalt

Vorbemerkungen.....	2
Inhalt .....	2
1. Outlook Express Versionen 5 und 6, Outlook 2000.....	3
2. Outlook XP .....	6


## 1. Outlook Express Versionen 5 und 6, Outlook 2000

Starten Sie Ihr E-Mail Programm mit einem Doppelklick auf dessen Symbol oder rufen Sie es über das Start-Menü auf. Falls der Assistent für den Internetzugang nicht automatisch erscheint, führen Sie bitte die beiden folgenden Schritte aus:


1. Klicken Sie im Hauptmenü auf „Extras“ und dann auf „Konten“.
2. Klicken Sie in dem folgenden Dialog auf „Hinzufügen“.

Anschließend verfahren Sie wie folgt:

1. Schritt „Name“:

Geben Sie Ihren Namen ein und klicken Sie auf 

2. Schritt: „Internet-E-Mail-Adresse“:

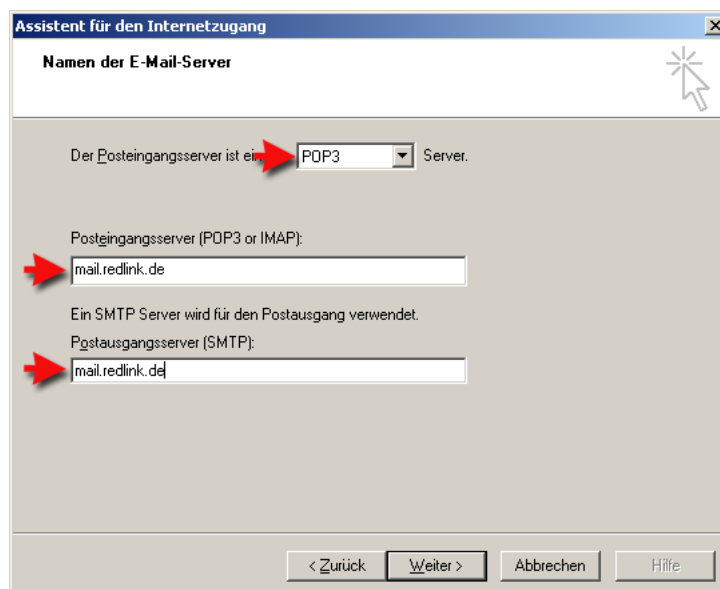
Geben Sie hier die E-Mail-Adresse ein und klicken Sie auf 

Ihre E-Mail Adresse enthält in jedem Falle das „@“-Zeichen, welches Sie bei Windows durch Gedrückthalten der „Alt Gr“-Taste und kurzes Drücken der „Q“-Taste erreichen.

(Gültige E-Mail-Adressen sind z.B. mustermann@mustermann.de, info@redlink.de).

3. Schritt: „Namen der E-Mail-Server“:

Wählen Sie als Posteingangsserver den „POP3“ Server aus und geben Sie sowohl für den Posteingang als auch für den Postausgangsserver „mail.redlink.de“ ein



und klicken Sie anschließend auf 

#### 4. Schritt „Internet-E-Mail-Anmeldung“:

Geben Sie auf dieser Seite den Kontonamen „**dxxxx-xxx**“ und Ihr Kennwort ein.

(Ersetzen Sie die „x“ im obigen Beispiel durch die für Sie gültigen Ziffern, z.B. „d0001-087“.)

Stellen Sie sicher, dass die Option „Kennwort speichern“ aktiviert und die Option „Anmeldung durch gesichertes Kennwort“ nicht aktiviert ist.

Zum Fortfahren klicken Sie auf .

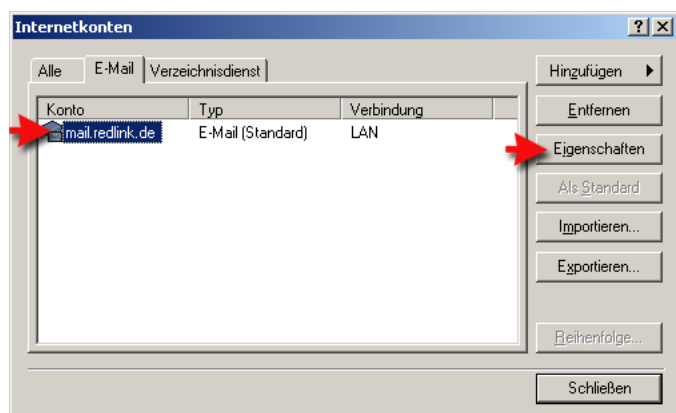
#### 5. Im letzten Schritt des Assistenten wählen Sie die Internetverbindung aus, mit der Sie auf dieses E-Mail-Konto zugreifen wollen.

Falls Sie sich in das Internet über ISDN einwählen oder ein anderer Modem-Zugang für Ihren Arbeitsplatz eingerichtet ist, wählen Sie „Wählverbindung“.

Falls Sie über das lokale Netzwerk (nur in vernetzten Umgebungen) in das Internet gehen, wählen Sie „lokales Netzwerk“ (Fragen Sie hierzu Ihren System-Administrator).

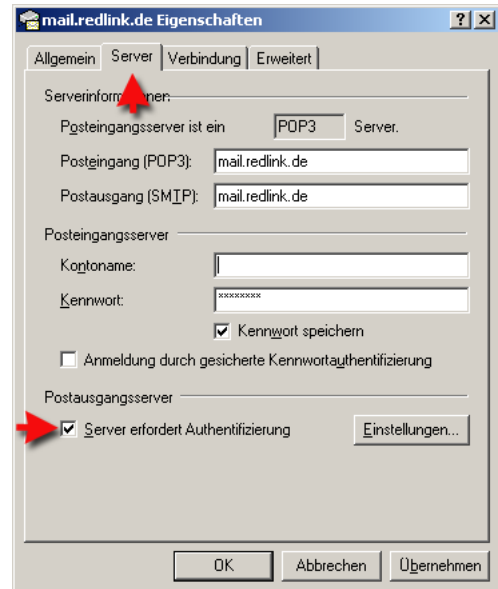
Beenden Sie den Assistenten durch Klick auf .

#### 6. Wählen Sie in der Liste das soeben konfigurierte Konto aus (z.B. „mail.redlink.de“) und klicken Sie auf „Eigenschaften“.



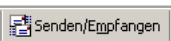
7. In dem folgenden Dialog „Eigenschaften“ klicken Sie auf die Registerkarte „Server“.

Aktivieren Sie die Option „Server erfordert Authentifizierung“ und speichern die Änderung durch Klick auf



8. Den Dialog „Internetkonten“ können Sie jetzt durch Klick auf  beenden.

Herzlichen Glückwunsch, Ihr E-Mail-Konto ist jetzt fertig eingerichtet!

Durch einen Klick auf  in der Symbolleiste von Outlook können Sie sofort überprüfen, ob neue E-Mails eingetroffen sind! Sollte bei diesem Vorgang eine Fehlermeldung erscheinen, prüfen Sie bitte zunächst, ob Sie mit dem Internet verbunden sind.

## 2. Outlook XP

Starten Sie Ihr E-Mail Programm mit einem Doppelklick auf dessen Symbol oder rufen Sie es über das Start-Menü auf.

Wenn Sie Outlook das erste mal aufrufen, wird der „Outlook 2002-Start-Assistent“ angezeigt:



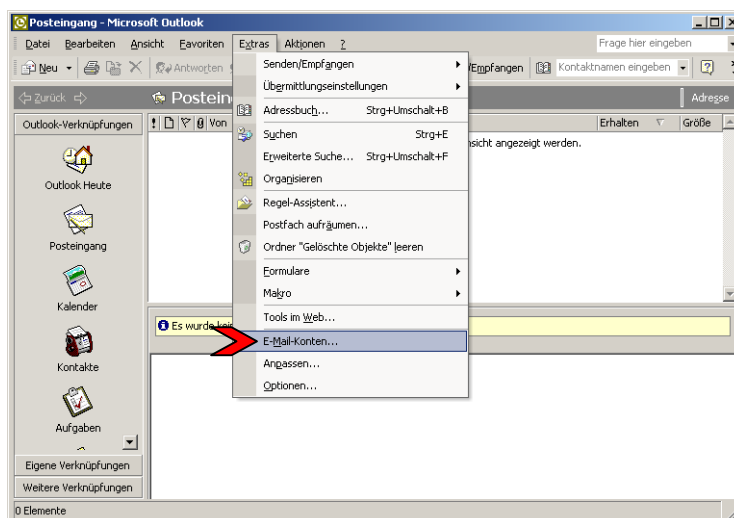
Klicken Sie mit der Maus auf **Weiter >**, um zum nächsten Schritt zu gelangen.



Wählen Sie „Ja“, um mit der Konfiguration des E-Mail-Kontos zu beginnen.

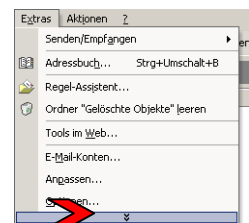
Klicken Sie anschließend mit der Maus auf **Weiter >**, um zum nächsten Schritt zu gelangen.

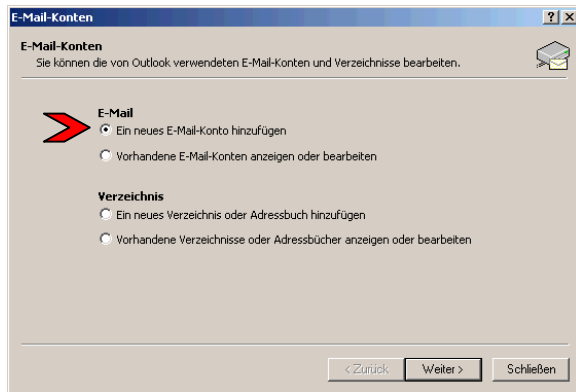
Falls Sie Outlook nicht zum ersten mal aufrufen oder der Assistent nicht automatisch erscheint, gehen Sie bitte wie folgt vor:



Klicken Sie im Hauptmenü auf „Extras“ und dann auf „E-Mail-Konten“.

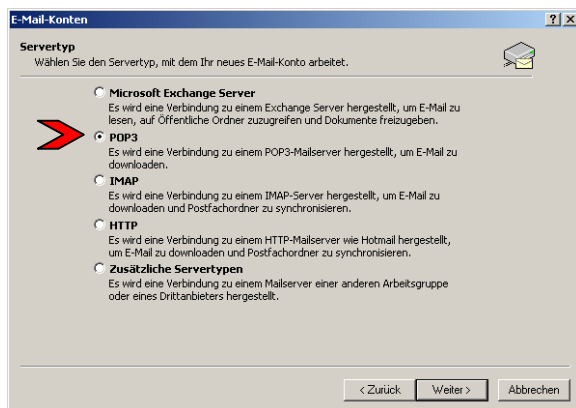
(Sollte der Menüpunkt „E-Mail-Konten“ nicht angezeigt werden, erweitern Sie zunächst die Menüansicht, indem Sie auf das Pfeilsymbol am Ende des Menüs klicken.)





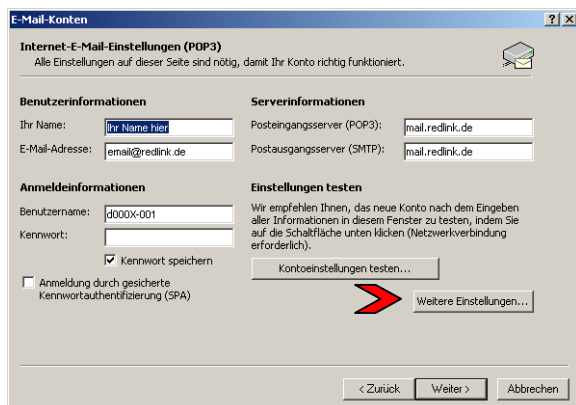
Klicken Sie in dem folgenden Dialog auf „Ein neues E-Mail-Konto Hinzufügen“.

Klicken Sie anschließend auf .



Im Dialog „Servertyp“ Wählen Sie „POP3“ als Mail-Servertyp.

Klicken Sie anschließend auf .



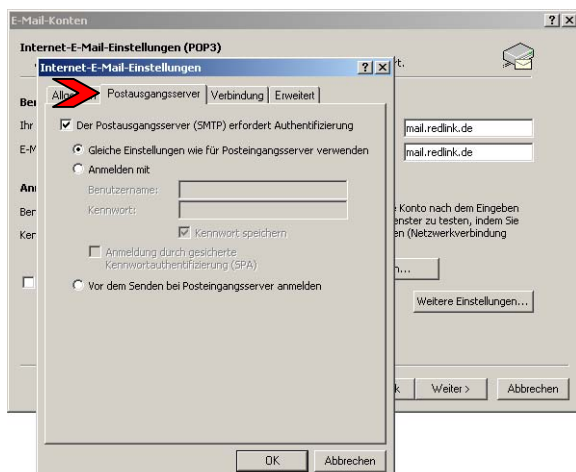
Geben Sie Ihren Namen und Ihre E-Mail-Adresse ein. Üblich sind nur Vor- und Familienname, ohne akademische Titel wie „Dipl.-Ing.“ oder „Dr.“.

Ihre E-Mail Adresse enthält in jedem Fall das „@“-Zeichen, welches Sie durch Gedrückthalten der „Alt Gr“-Taste und gleichzeitiges kurzes Drücken der „Q“-Taste erreichen.

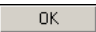
Als Posteingangs- und Postausgangsserver verwenden Sie „mail.redlink.de“.


Geben Sie nun Ihren Benutzernamen (üblicherweise eine Zeichenfolge im Format „dxxxx-xxx“, wobei jedes „x“ eine Ziffer darstellt) und Ihr Kennwort ein.

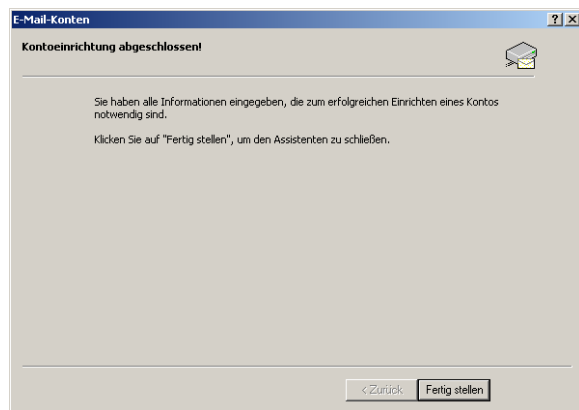
Klicken Sie Anschließend auf die Schaltfläche „Weitere Einstellungen...“ um die Server-Authentifizierung zu konfigurieren.




Wählen Sie die Registerkarte „Postausgangsserver“ und versehen Sie den Eintrag „Der Postausgangsserver (SMTP) erfordert Authentifizierung“ mit einem Häkchen, so dass diese Funktion aktiviert ist. Für den Versand werden die gleichen Einstellungen wie für den Posteingangsserver verwendet.

Klicken Sie anschließend auf , um die Einstellungen zu übernehmen und zum vorherigen Fenster zurückzukehren.

Klicken Sie nun auf .



Die Konfiguration ist nun abgeschlossen, herzlichen Glückwunsch.

Klicken Sie auf , um den Vorgang zu beenden.